

De JA-82Y GSM Kiezer

De kiezer is een component van het Jablotron Oasis 80 systeem. Het is ontworpen om binnen in de centrale geïnstalleerd te worden. Als de kiezer verbonden is met het GSM netwerk zijn de volgende functies beschikbaar:

- Rapportage dmv SMS (tot max. 8 telefoon nummers)
- Rapportage dmv een telefoonbericht met spraakberichtwaarschuwingen (het is mogelijk om 7 berichten voor diverse evenementen op te slaan)
- Bediening en programmering op afstand met een telefoon (door te bellen en het gebruik van de spraak menu of via SMS instructies)
- Op afstand besturen van apparaten in het huis dmv bellen vanaf geautoriseerde nummers (gratis met onbeantwoorde oproepen)
- Bediening en programmering op afstand via internet
- Data transmissie naar een meldkamer (ARC) – maximaal 2 ARCs
- Verzenden van foto's met de JA-84P detectoren op een beveiligde server
- Actualisering van de kiezer zoals taal en nieuwe tekst is in te stellen via de software OLink 2.0 of hoger

1. Installatie in de centrale

Als u de kiezer apart heeft aangeschaft moet deze eerst als volgt worden ingebouwd in de Oasis centrale:

De centrale moet **volledig stroomloos zijn** (zowel de batterij als de 230V aansluiting afkoppelen)

Installeer de kiezer in de centrale en schroef deze vast en **verbind de kabel** aan de hoofdprint van de centrale.

Plaats de zelfklevende GSM antenne aan de binnenkant van de behuizing (het kan worden gelijmd op een geschikte plaats) en sluit de antenne aan op de kiezer. **Waarschuwing: Schakel de GSM module nooit in als de antenne niet is aangesloten, dit resulteert in ernstige schade van de GSM module.**

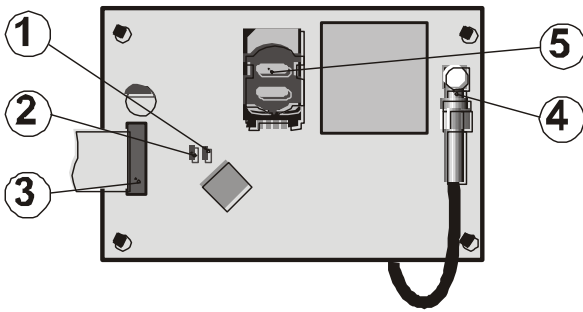


fig. 1 Communicator beschrijving:

1.LED signalering verbonden met een GSM netwerk; 2.LED signalering beeld overdracht; 3. centrale aansluiting; 4. GSM aansluiting; 5. SIM kaart

2. Eerste keer aanzetten van de kiezer

1. Als de kiezer geïnstalleerd is in de behuizing en de GSM antenne is geplaatst dan:
2. **Leg een simkaart klaar.** Deze moet vooraf geactiveerd zijn (kijk eerst of de SIM kaart werkt in een mobiele telefoon). Als er een PIN code ingevoerd moet worden als de telefoon aangezet wordt, **zet dan de PIN functie uit**; bijv. Nokia: Menu / Instellingen / Beveiliging instellingen / PIN code aanvraag / Uit. De kiezer kan werken met een prepaid kaart, maar voor een meer betrouwbare werking gebruik een abonnement.
3. **Plaats de SIM kaart** in de kiezer (om de kaarthouder te openen, schuif deze iets naar boven)
4. Schakel de centrale in (zowel netspanning als batterij). De rode LED van de kiezer moet branden = registreren van het GSM netwerk; **De rode LED gaat uit binnen een minuut = registratie succesvol**
5. Als de LED na een tijdje begint te knipperen, zet de centrale uit, doe de SIM kaart in een mobiele telefoon en controleer of het netwerk voldoende bereik nabij de centrale heeft en er geen PIN code nodig is.
6. **Sluit de central door de deksel terug te plaatsen**, de central zou in de Service stand moeten staan – zo niet, toets *0 Service code (Standaardinstelling: 8080) met het uitschakelen van het alarm systeem.
7. Toets **99101** - Om de tekst en spraak berichten van de kiezer in te stellen naar Engels
8. Toets 888 om de GSM signaalsterkte te meten (een getal in het bereik van 1/4 tot 4/4 worden weergegeven). Het moet tenminste 2/4 weergegeven voor een betrouwbare werking. Als het signaal te zwak is, probeer dan de centrale te verplaatsen of een SIM kaart van een andere provider. (het wordt afgeraden om een high-gain of directional antenne te gebruiken – zie **Fout! Verwijzingsbron niet gevonden.** GSM signaal sterkte meten)
9. Als het GSM signaal voldoende is, test de werking van de kiezer (systeem bediening via een mobiele telefoon, etc), zie de onderstaande instructies

Waarschuwing: Als de centrale vlakbij de grens met een ander land geplaatst wordt waar een buitenlands netwerk opgevangen kan worden (bv. Wanneer de signaalsterkte fluctueert), adviseren wij om de roaming instelling in de SIM kaart uit te zetten om hoge kosten te voorkomen. Neem contact op met de provider voor details.

3. Gebruiker functies van de kiezer

De volgende tekst beschrijft alle functies van de kiezer. De installateur zou deze functies kunnen uitleggen aan de gebruiker als deze van toepassing zijn in een bepaalde installatie.

3.1. Melding van gebeurtenissen aan de telefoon van de gebruiker

De kiezer rapporteert gebeurtenissen in het OASIS systeem door het zenden van een SMS en/of te bellen en verzenden van een spraakbericht. Rapportage kan worden ingesteld op maximaal 8 telefoonnummers. De meest gebruikte rapport varianten zijn vooraf ingesteld, maar ze kunnen worden aangepast.

Opmerkingen:

- *Indien gebruikt, transmissies naar de Meldkamer hebben absolute prioriteit van de overbrenging*
- *Bellen wordt meestal gebruikt om de gebruiker te attenderen op een gedetailleerd rapport, verzonden in een SMS. Indien de berichtgeving via SMS is ingeschakeld, stuurt de kiezer eerst alle SMS-berichten voordat het begint met het kiezen van de ingestelde nummers.*
- *Bericht afspelen kan worden beëindigd door te drukken op * op de telefoon. Het toetsenbord schakelt dan in het toetsenblok en de berichten worden niet doorgegeven aan andere nummers.*

3.2. Autoriseer tijdelijk een toetsenbord van een telefoon als een bedieningspaneel

Het is mogelijk om het systeem op afstand te bedienen door een telefoontoestel tijdelijk te autoriseren als een bedieningspaneel:

Bel het SIM-kaart nummer van de kiezer

Na 15 seconden overgaan, zal het systeem antwoorden met een spraak menu welkomstbericht en vragen om een code

Toets een juiste toegangscode in op het toestel – de master code (standaard 1234), een gebruikerscode of eventueel de service code (standaard 8080).

Zodra de code is ingevoerd, biedt het spraak menu de basis systeemfuncties aan (zie 10).

Om uit deze mode te gaan, verbreek de verbinding. Als er binnen één minuut niets gebeurd wordt de lijn automatisch verbroken.

De maximale duur van een telefoongesprek is 30 minuten.

Opmerkingen:

- *Een telefoon met een vaste lijn kan ook gebruikt worden om het systeem op dezelfde manier op afstand te bedienen mits deze op toon kiezen staat ingesteld (DTMF).*
- *Toets de codes niet te snel in, elke toon heeft een tijd nodig om verzonden te worden (afhankelijk van de telefoon en de kwaliteit van de verbinding).*

3.3. SMS instructies om het systeem op afstand te bedienen

Alle binnenkomende SMS berichten worden gecontroleerd op instructies voor het systeem en worden gelijk uitgevoerd. Elke SMS instructie moet aan de volgende voorwaarden voldoen:

code_instructie

(geldige code spatie instructie)

Geldige code = een geldige code van het systeem (bijv. 8080, 1234)

De fabriek standaard instructie teksten (bewerkbaar – zie TXT instructie)

Instructie	Functie	Opmerking
SET	Inschakelen	In en uitschakelen van het systeem (op dezelfde manier als een bedieningspaneel)
UNSET	Uitschakelen	Als het systeem al in de gewenste mode staat gebeurt er niets
STATUS	Status opvragen	Inclusief GSM signaalsterkte, GPRS connectie en ARC communicatie (te zien als MS1, MS2 en MS3)
MEMORY	Laatste gebeurtenis opvragen	Dit betreft de laatste 3 gebeurtenissen uit het geheugen van het systeem
PGX ON	zet PGX aan	de PG uitgangen moeten geprogrammeerd zijn voor de functie: aan/uit (dmv 237/247) of 2 seconde schakelen (dmv 238/248)
PGX OFF	zet PGX uit	
PGY ON	zet PGY aan	
PGY OFF	zet PGY uit	
CREDIT	SIM kaart krediet opvragen	Moet geïnitieerd worden voordat het gebruikt kan worden – zie Fout! Verwijzingsbron niet gevonden.
DINFO	SMS informatie over de versie van het systeem	SMS op de assemblage, firmware, en hardware versies, reg. sleutel, toegang op afstand, code via OLink

Tab. 1 SMS commando's

Voorbeeld bij het sturen van : "code SET" (geldige code spatie SET) zal het systeem inschakelen (als het systeem al aan staat veranderd er niets)

Opmerkingen:

- Uitvoeren van de instructie wordt bevestigd met een SMS antwoord
- De SMS instructie teksten zijn niet hoofdletter gevoelig en alleen ASCII karakters zijn toegestaan
- De SMS instructie teksten kunnen meerdere instructies bevatten gescheiden door een komma
- Als u een bericht stuurt en u bent er niet zeker van of er wel of geen andere tekst automatisch wordt toegevoegd (bijvoorbeeld, als u via een SMS internet server gebruikt) verstuur de instructie dan op de volgende wijze: %code instructie%%
- De geldige code kan ook automatisch worden ingevuld, zie 6.6.

3.4. Afstandsbediening door onbeantwoorde oproepen

Een gelimiteerd aantal instructies kan worden uitgevoerd op afstand door het systeem te bellen van een geautoriseerde telefoon en het gesprek te beëindigen voordat het systeem de lijn opneemt. Op deze manier kan het systeem gratis bediend worden met een beperkt aantal functies. Het is mogelijk om nummers te autoriseren die zijn opgeslagen in het geheugen M1 tot M8 (ook gebruikt als waarschuwing nummers zie **Fout! Verwijzingsbron niet gevonden..1**).

Om een telefoonnummer te autoriseren plaats * achter het nummer gevolgd door één cijfer (1,2,3,8 of 9) – Zie notitie in hoofdstuk **Fout! Verwijzingsbron niet gevonden..1**

Als er gebeld wordt door dat nummer zal de kiezer "*** cijfer**" genereren na de eerste keer overgaan. (Alsof het handmatig op het bedieningspaneel is ingetoetst). Deze gratis besturing van het systeem met onbeantwoorde oproepen kan de volgende functies bevatten aan de hand van welk cijfer er achter de * staat in het geheugen:

- *1 **Inschakelen compleet systeem** (= ABC knop op bedieningspaneel)
- *2 **Inschakelen deelschakeling A** (= A knop)*
- *3 **Inschakelen gedeelte A en B of B** (= B knop)*
- *8 **PGX aan voor 2 seconden.** (Als de PGX voor de puls functie is geprogrammeerd)
- *9 **PGY aan voor 2 seconden.** (Als de PGY voor de puls functie is geprogrammeerd)

Opmerkingen:

Als de telefoon belt met nummerblokkade kan deze niet worden gebruikt om op deze manier het systeem te beëindigen

- Als het gesprek wordt beëindigd voordat de kiezer opneemt is deze functie gratis.
- Een telefoon die deze gratis functie heeft kan ook het systeem volledig bedienen zodra de kiezer heeft opgenomen en een geldige code is ingevoerd (zie 3.2). Laat de telefoon net zolang overgaan tot de kiezer de lijn opneemt.
- Als het nummer dat is geprogrammeerd voor gratis besturing geen systeem rapporten hoeft te ontvangen, schakel de rapporten dan uit voor dit nummer (zie **Fout! Verwijzingsbron niet gevonden..**).
- De *X functies moeten worden ingeschakeld in de centrale
- Het plaatsen van de *X wordt gebruikt bij het programmeren van een functie met behulp van een toetsenbord. De OLink software heeft een speciale afdeling hiervoor

4. Gebruikers communicator programmering

Gebruikersinstellingen van de kiezer worden ingesteld door het invoeren van sequenties uit het OASIS-systeem toetsenbord. Geselecteerde parameters kunnen ook worden gecontroleerd of vastgesteld door SMS instructies of via Olink. Het systeem instellen is alleen mogelijk wanneer de centrale in de **onderhoud modus** staat (zoniet, toets *0 master code – Fabrieksinstelling 1234). Wijzigingen van de waarden in de kiezer worden uitgevoerd door het invoeren van programmeerbare sequenties (zie Tab. 7).

Toets de # knop om de onderhoud modus te verlaten of om de invoer te annuleren wanneer je een verkeerde code intoetst.

Als de instelling van de telefoonnummers in de onderhoud modus zijn ingeschakeld in de instellingen van de centrale (sequentie 251 van de OASIS centrale), dan is het mogelijk om de volgende parameters in de onderhoud modus van de kiezer in te stellen door het intoetsen van de hieronder vermelde reeksen te beginnen met 8:

- Stel telefoonnummers M1 tot M7 in
- Wijs de codes voor controle door te sms'en zonder de code in te voeren
- Selecteer gebeurtenissen die moeten worden gemeld door een SMS-bericht en bellen
- Inschakelen/uitschakelen op afstand (toegang of enkele nummers)
- Meet GSM signaalsterkte
- Beperk het aantal verzonden sms'jes
- Stel het doorsturen van inkomende sms'jes in naar het eerste telefoonnummer
- Start de GSM kiezer
- Neem spraak berichten op
- Verander de toegang op afstand code

4.1. Instellingen voor rapportage naar telefoon

De kiezer kan gebeurtenissen van het systeem rapporteren dmv SMS en/of bellen van nummers met een geluid signaal (vaak gebruikt als een geluidssignaal om een SMS te gaan lezen). Rapportage kan naar maximaal 8 nummers verstuurd worden.

De meest gebruikelijke rapporten zijn vanuit de fabriek al ingesteld, U hoeft alleen de nummers te programmeren op die plaats die de juiste instellingen bevat. Desgewenst kunnen andere handelingen ook worden toegevoegd of worden verwijderd. (zie 6.4)

Standaard instellingen voor nummers M1 tot M8

M	Rapporteert
1	Alarm en fouten via SMS
2	
3	Alarm en fouten via SMS + bellen (als U opneemt hoort U een sirene)
4	
5	Alarm via SMS + bellen, in en uitschakelen en fouten via alleen SMS
6	
7	Alarm via bellen (als U opneemt hoort U een sirene)
8	Technische fout SMS (bv voor een installateur)

tab. 2 Verslagen toegewezen aan telefoonnummer op geheugen M1 tot M8

Om een telefoonnummer te programmeren in een van de geheugenplaatsen M, toets de volgende reeks in als het systeem in de service mode staat

81 M xxx...x*y *0

waarbij:

- M geheugenplaats 1 tot en met 8
- xxx...x telefoonnummer (maximaal 20 cijfers)
- *y is een reeks voor de besturing via onbeantwoorde oproepen (hoeft niet te worden ingevuld)

In een split systeem, wordt de informatie uit alle afdelingen (ABC) gemeld aan de 1ste en 8ste aantal posities, secties AC naar nummers 2 tot 4 en van secties BC tot posities 5 tot 7, weergegeven in OLink software door kleurverschillen.

Opmerkingen:

- In een split systeem, wanneer u de plaats veranderd van de detector, past u de reactie aan van de detector. Met de inschrijving in de modus moet je voor 1sec reageren en het verlaten voordat u de service mode verlaat. Op deze manier worden de wijzigingen opgeslagen in de kiezer.
- Voor automatische tijd synchronisatie via SMS gebruik positie 0 in de telefoon nummer instellingen (de positie voor zijn eigen SIM-kaart nummer). Wanneer u de SIM-kaart veranderd wordt dit nummer automatisch gewist.

Om een nummer te verwijderen uit het geheugen toets: **81 M *0**

Voorbeeld 1: toets **81 5 777 777 777 *0** sla het nummer **777777777** op in het geheugen M5 (alarmen worden gemeld door SMS'jes + telefoongesprekken met een spraak bericht) Activeren/Deactiveren wordt alleen gemeld dmv een sms). Toegang op afstand is toegestaan voor dit telefoonnummer.

Voorbeeld 2: toets **81 1 777 777 777 *8 *0** zal het nummer **777777777** in geheugen M1 opslaan (alarmen worden alleen gemeld door een SMS.) Bellen met dit nummer zal de PgX voor 2sec aanzetten. Toegang op afstand is niet toegestaan met dit telefoonnummer.

Opmerkingen:

- Toets *9 voor het nummer genereert met een "+" voor het programmeren van een internationaal nummer
- SMS rapport bestaat uit: Installatienaam, handelingsnaam, nummer en naam van herkomst (apparaat of code), datum en tijd. Voorbeeld: "Rapport van uw Alarm: ingeschakeld 47: code Tijd 01.08. 11:27"
- Als andere handelingen of een tekst gerapporteerd moeten worden naar een specifiek nummer, verander de instelling in de kiezer (zie 6.7 en tab. 5 de lijst van evenementen kunnen worden gemeld naar uw telefoon en de fabrieksinstellingen)

5. Spraakmenu voor de besturing via een telefoon

De kiezer is uitgerust met een spraak menu voor de bediening van de systeemfuncties (toegang op afstand via een telefoon moet zijn ingeschakeld). Het menu heeft een fabrieksinstelling en heeft standaard verslagen in meerdere talen – de gewenste taal kan worden geselecteerd door het intoetsen van 991 xx sequentie. De spraakmenu functie (afb. 2 Spraakmenu regeling) is als volgt:

- Na 15 seconden afgaan van de kiezer zal deze antwoorden met een spraak menu welkomstbericht
- Na het invoeren van een geldige code zal de stem menu bieden om het systeem in of uit te schakelen. Het aanbod wordt een keer afgespeeld en als je een willekeurige toets indruk wordt de huidige status gemeld en het huidige aanbod overgespeeld.

- Als u op de 9 in het menu drukt, hoort u: "Toetsen simulatie" En de telefoon komt in actie als een systeem toetsenbord. Het blijft in deze modus en maakt het mogelijk om sequenties in te voeren die worden bevestigd door piepen.
- Wanneer u de service / onderhouds code uitvoert en verifieerd en indien de code geldig is, hoort u in te voeren: "Service mode, toetsenbord simulatie". Het blijft in de modus en u kunt intoetsen die worden bevestigd door te piepen. Als u nu 892 intoetst, komt u in het spraakbericht opname menu – zie 10.
- Gebeurtenissen die op afstand gebeuren worden gerapporteerd eenmaal per 5 seconden

6. Installatie programming

De meest gemakkelijke manier van programmeren is door middel van een PC met de ComLink software of via het internet op de pagina: www.GSMLink.cz
Programmeren is ook mogelijk op het bedieningspaneel:

De centrale moet in de **service stand** staan, zo niet toets dan *0 Service code (standaard: 8080) terwijl het systeem uitgeschakeld is.

Toets de relevante programmeer reeksen in – Zie tab. 7 kiezer programmering sequenties).

Om de service stand te verlaten druk de # toets in

6.1. Kiezer taal instelling

De taal van de teksten en de spraak menu die gebruikt wordt door de kiezer kan worden ingesteld door de instructie:

991 xx

waar: **xx** is een nummer van de taal – zie de volgende lijst:

01	EN	Engels	10	FI	Fins
02	CZ	Tjechisch	11		Voor toekomstig gebruik
03	SK	Slowaaks	12	SV	Zweeds
04	NL	Nederlands	13	FR	Frans
05	DE	Duits	14	HU	Hongaars
06	PL	Pools	15	RU	Russisch
07	DA	Deens	16	TR	Turks
08	IT	Italiaans	17	SP	Spaans
09	PT	Portugees	18	GR	Grieks

Voorbeeld: Toets 99101 in en de taal wordt Engels

Opmerkingen:

- Het intoetsen van 00 zal de geschreven en gesproken tekst berichten resetten naar de fabrieksinstellingen in de momenteel ingestelde taal.
- Stel de taal in voor het bewerken van de tekst in het systeem (een verandering van de taal zal de tekst veranderen in de standaardinstelling)
- Een verandering van de taal in de kiezer zal automatisch de taal wijzigen in de aangesloten bedieningspanelen.
- De ingestelde taal wordt niet veranderd als er een reset wordt uitgevoerd.

Standaardinstelling: 99101 = Engels

6.2. GSM signaal sterkte meten

Een GSM signaal met een goede kwaliteit is nodig voor correcte werking van de kiezer. Met de reeks **888** wordt een signaalmeting gedaan van het GSM netwerk. Het bedieningspaneel laat dan zien hoe sterk het GSM signaal is met de waarde ¼ tot 4/4 en zal elke seconde herhalen (piept bij elke meting) In deze mode kan een geschikte locatie van de centrale worden gevonden (of van de GSM antenne). **Toets # om de metingen te stoppen.** Het signaal moet minstens 2/4 aangeven. Op locaties met weinig signaal raden wij aan om te proberen een andere GSM sim kaart te gebruiken.

Waarschuwing: het wordt niet geadviseerd om een high-gain of een directionele GSM antenne te gebruiken voor beter signaal. Op deze manier zal de kiezer maar met één GSM basisstation communiceren en de communicatie zal niet stabiel zijn. Let er ook op dat de afstand van de antenne tot een GSM basisstation niet langer mag zijn dan 30 Km (zelfs als als het signaal sterk genoeg is) Tijdsvertragingen in het GSM netwerk kan dan leiden tot fouten bij data overdracht. (bv. de timing van het CID protocol)

6.3. Instelling van telefoonnummers en evenementen

De standaard lijst van doormeldingen en bijbehorende positie in het geheugen M1 tot M8 kan als volgt worden gewijzigd. (tab. 1)

De complete lijst van mogelijke doormeldingen staat in onderstaand tabel.

(Tab. 5 Lijst van gebeurtenissen die kunnen worden gemeld aan uw telefoon en de fabrieksinstellingen.)

Het is mogelijk om te selecteren of een doormelding alleen via SMS, alleen via een oproep of een SMS gevolgd door een oproep Elke doormelding heeft een eigen standaard SMS tekst. Deze teksten kunnen aangepast worden (het kan worden aangepast – zie 6.8).

6.4. SMS rapport instelling

Om handelingen te koppelen aan rapportages via SMS toets:

82 M uu x

waarbij:

M telefoonnummer op geheugenplaats 1 tot 8
uu code van de gebeurtenis 01 tot 97 (zie tab. 5)
x 0 = geen SMS rapport, 1 = SMS rapport

Voorbeeld: Als 82 8 03 1 is geprogrammeerd en er gaat een rook alarm af (gebeurtenis 03 in de tabel), zal de kiezer een SMS rapport versturen naar het nummer op de geheugenplaats M8.

6.5. Spraakbericht instelling

Om handelingen te koppelen aan rapportages via een spraakbericht toets:

83 M uu x

M telefoonnummer op geheugenplaats 1 tot 8
uu code van de gebeurtenis 01 tot 97 (zie tab. 5)
x 0 = geen telefoongesprek, 1 = telefoongesprek

Voorbeeld: Als 83 1 03 1 is geprogrammeerd en er gaat een rook alarm af (gebeurtenis 03 in de tabel), zal de kiezer het eerste nummer wat is opgeslagen in het geheugen bellen en blijven herhalen. Uw systeem rapporteert een brandalarm.

Opmerkingen:

- Alarm via een oproep wordt het meest gebruikt als een audio waarschuwing om de gebruiker het gedetailleerde SMS rapport te laten lezen.
- Indien gebruikt, rapportage naar een ARC gaat voor alles als deze actief is
- Om een afspelend bericht te beëindigen toets # op de toetsen van de telefoon. Het toetsenbord schakelt dan in het toetsenblok simulatie modus en de berichten worden niet doorgegeven aan andere nummers.

6.6. Toegangscode om opdracht aan geprogrammeerde telefoonnummers te geven

Als u niet wilt om telkens uw toegangscode in te moeten voeren wanneer u een SMS bericht met een instructie krijgt, kunt u een toegangscode automatisch toewijzen in de kiezer naar een geselecteerd telefoonnummer. Om dit te doen, toets:

84 M xxxx

waarbij: **M** telefoonnummer op geheugenplaats 1 tot 8
xxxx Geldige code UC / MC / SC

Voorbeeld: als 83 1 2222 is geprogrammeerd, de code 2222 wordt automatisch ingevoegd in een SMS-bericht met instructies en verstuurd worden naar het eerste nummer wat in het geheugen is opgeslagen.

Standaardinstelling: Geen code

6.7. Toegang op afstand voor telefoonnummers

Toegang op afstand is toegestaan voor nummers die zijn opgeslagen op de posities 1 tot 8. Programmeersequentie :

85 M x

waarbij: **M** geheugenplaats telefoonnummers 1 tot 8
x parameter 1 om toegang te bieden
parameter 0 om toegang te weigeren

Standaardinstelling : toegang op afstand toegestaan voor alle nummers op de positie 1 tot 8.

6.8. SMS en instructie bewerking

De kiezer bevat verscheidene stukjes tekst om een SMS rapport te genereren alsmede een SMS instructie set. De taal van de tekst kan worden ingesteld – zie **Fout! Verwijzingsbron niet gevonden.** Deze teksten kunnen niet worden veranderd op het bedieningspaneel, maar wel met de ComLink software, via internet (www.GSMLink.cz) of door het sturen van de volgende **SMS instructie:**

code_TXT_n,text,n,text,.....n,text

waarbij
code is een geldige code (bv. standaard codes 8080, 1234)
– is een spatie
TXT Instructie om tekst te veranderen
n Tekst nummer (0 to 611 zie de volgende tabel)
, komma (of einde)

tekst De nieuwe tekst (max. 30 karakters) welke de oude tekst zal overschrijven. Het is niet toegestaan om een komma of een einde te gebruiken in de nieuwe tekst, een spatie is wel toegestaan.

Opmerkingen:

- Een enkele TXT instructie kan meerdere teksten veranderen (gelimiteerd door de maximale lengte van een enkele SMS)
- De kiezer is niet hoofdletter gevoelig en het is aangeraden om alleen Engelse ASCII karakters te gebruiken. (sommige netwerken accepteren geen niet-Engelse karakters)
- De kiezer creëert een SMS met 5 delen: Installatie naam, beschrijving handeling, bron (code of apparaat) nummer (01 tot 50), bron naam, tijd en datum.
- De kiezer vult automatisch ruimtes, scheidingstekens en tijd.

Voorbeelden:

als de service code 8080 is dan zal de volgende instructie: **8080 TXT 20,Afstandbediening Peter,21,Afstandbediening Karin** de omschrijving (naam) van de afstandsbedieningen op adres 20 en 21.

8080 TXT 605, verwarming aan, 606, verwarming uit veranderd 2 instructies die gebruikt worden om de verwarming te schakelen met behulp van de PGX uitgang (deze moet dan als aan/uit geprogrammeerd worden.)

6.9. Spraakbericht opnemen

Een bericht opnemen moet via de telefoon als het systeem in de service mode staat. Toets het SIM-kaart nummer in. Wanneer het systeem antwoord, voer uw toegangscode in, toets dan 9 (toetsenbord simulatie) en toets *0 service code of *0 Master code (tenzij u zich in de service / onderhouds-modus bevindt) en dan sequentie 892. De kiezer zal melden dat je in de spraakbericht opnamestand bent. U hoort regelmatig piepen van de ontvanger; de kiezer wacht tot er een toets wordt ingedrukt:

0 – Herhaal alle berichten

1 – Opname bericht nr. 1 (inbraakalarm)

2 – Opname bericht nr. 2 (brandalarm)

3 – Opname bericht nr. 3 (sabotage-alarm)

4 – Opname bericht nr. 4 (paniek alarm)

5 – Opname bericht nr. 5 (storingsalarm)

6 – Opname bericht nr. 6 (alarm verslag) – installatie identificatiecode

7 – Opname bericht nr. 7 (een andere gebeurtenis)

8 – verwijder alle gebruikersopnames = teruggezet naar de fabrieksinstelling opnames.

Wanneer u een 1 tot 7 in toetst, hoort u een piepton en kunt u beginnen met spreken. Het einde van de opname is signaleerd met een piepje en het bericht wordt afgespeeld. De kiezer keert vervolgens terug naar het hoofdmenu (reguliere piepen) en het is mogelijk om verdere berichten op te nemen. De lengte van bericht nr. 6 mag niet meer dan 5 seconden duren, andere berichten duren 3 seconden lang. Druk op # om de spraakopname te stoppen en terug te keren naar service / onderhoud-modus.

Bericht nr. 7 wordt gespeeld bij elke gebeurtenis die u hebt ingesteld voor een gesproken bericht en welk geen alarm is. De fabrieksinstellingen bericht is: **Een andere gebeurtenis**. Dat wil zeggen dat het meestal wordt gebruikt om te informeren over de gebeurtenis via SMS. Het kan echter ook specifiek gebruikt worden voor een bepaalde gebeurtenis (bijvoorbeeld een controleverslag van de PG-uitgang etc. – het hangt af van de 83 M uu x instellingen zie **Fout! Verwijzingsbron niet gevonden.**)

Opmerkingen:

- Luisteren naar het bericht kan worden beëindigd door het drukken op de * toets.
- Om de bericht opnamestand te verlaten, beëindig het gesprek.
- De berichten worden vastgelegd in een geheugen dat niet wordt gewist wanneer het stroom uitvalt.
- Voor gebeurtenissen zoals het in / uitschakelen, de berichten **“Beveiligd systeem”**, **“Niet beveiligd systeem”** of **“Gedeeltelijk beveiligd”** worden gerapporteerd; deze berichten kunnen niet worden gewijzigd.

6.10. Instellen rapportage naar een telefoon

Rapportages kunnen op de volgende manier worden ingesteld:

901 0 Alle SMS en oproep rapportage uitgeschakeld

901 1 Alle SMS en oproep rapportage ingeschakeld

901 2 Alle rapportage ingeschakeld behalve rapportage van het aan en uitzetten door gebruikers 41 tot 50 (inclusief de codes, kaarten en afstandsbedieningen). Dit staat toe om rapportage aan ontvangers van rapportage uit te schakelen (gebruikers, bazen etc).

Standaard instelling: **9011 Alle rapportage uitgeschakeld**

6.11. Toegang op afstand

Toegang op afstand met telefoon op via internet kan aan of uit worden gezet:

802 0 toegang op afstand volledig uitgeschakeld

802 1 toegang op afstand vanaf elke telefoon, internet en via Olink ingeschakeld

802 2 toegang op afstand vanaf geprogrammeerde telefoons, internet en via Olink ingeschakeld

Factory default setting: **Remote access enabled**

6.12. Doorsturen van binnenkomende SMS berichten

Deze optie staat het toe om binnenkomende SMS berichten door te sturen die geen geldige instructies voor de kiezer bevatten:

801 0 berichten worden niet doorgestuurd, maar de kiezer slaat de laatste 10 ontvangen berichten op op de SIM-kaart.

801 1 berichten worden doorgestuurd naar het eerste geprogrammeerde telefoonnummer in geheugen M1 tot M8 (bijv. Als alleen cijfers worden geprogrammeerd in M5 en M6, dan worden de berichten doorgestuurd naar M5). Het telefoonnummer waarvan de SMS is ontvangen zal worden getoond aan het begin van de tekst.

Standaard instelling: **berichten worden doorgestuurd**

Opmerking:

- Om de gebruiker te beschermen tegen op hol geslagen berichten (donatie SMSjes etc.), is de omleiding beperkt tot de eerste 50 SMS berichten. De teller kan automatisch worden gewist elke middernacht, door de verwerking van alle SMS-instructies of door het verlaten van de service / onderhoud modus.

6.13. Automatische GPRS configuratie

Wanneer de kiezer merkt dat de SIM kaart wordt veranderd terwijl er nog stroom op staat, stuurt de kiezer een SMS naar de YTUN Jablotron server met de netwerk identificatie. De server stuurt dan terug : APN, login, wachtwoord en een eigen SIM kaart telefoonnummer.

903 0 automatische configuratie uitgeschakeld

903 1 automatische configuratie ingeschakeld

Standaard instelling: **automatische configuratie ingeschakeld**

6.14. Bevestiging SMS instructie

Als de kiezer een geldige SMS instructie ontvangt zal de verstuurder van het bericht hiervan op de hoogte worden gebracht of de instructie is geslaagd of niet.

904 0 uitgeschakeld

904 1 ingeschakeld

Standaard instelling: **ingeschakeld**

6.15. Reactie op inkomende oproepen

De reactie van de kiezer op inkomende oproepen kan als volgt ingesteld worden:

905 0 de kiezer negeert inkomende oproepen

905 1 de kiezer zal antwoorden na 15 seconden rinkelen

Standaard instelling: **antwoorden na 15 seconden rinkelen**

6.16. Indicatie voor uitval GSM signaal

Deze optie kijkt naar de verbinding met het GSM netwerk. Als deze ingeschakeld is dan zal na 15 minuten na uitval van het GSM netwerk een externe communicatie fout genereren.

906 0 uitgeschakeld

906 1 ingeschakeld

Standaard instelling: **uitgeschakeld**

6.17. Tijdsynchronisatie via SMS

Deze instelling heeft de functie voor het synchroniseren van de klok in de centrale. Zie hoofdstuk **Fout! Verwijzingsbron niet gevonden.** voor verdere details.

907 0 synchronisatie uit

907 1 synchronisatie uit

Standaard instelling: **aan**

6.18. Volume van de speaker

Het volume van de aangesloten telefoon (of intercom) kan worden ingesteld met:

909 x waarbij x is een getal van 1 tot 9 (max.)

Standaard instelling: **9 (max.)**

6.19. Nummer dat gebeld wordt om SIM kaart actief te houden

Als een prepaid SIM kaart wordt gebruikt en er is een gebrek aan uitgaande oproepen voor een bepaalde tijd, zal de SIM kaart niet meer werken. Deze functie biedt het volgende: Als er geen oproepen gedaan zijn na 90 dagen vanaf de laatste uitgaande oproep, dan zal de kiezer automatisch het ingestelde nummer kiezen, wachten totdat de oproep wordt beantwoord en hangt op na 10 seconden.

910 xx...x *0

waarbij: xx...x is het telefoonnummer

Opmerking:

- Om dit nummer te verwijderen toets 910 *0
- Het is raadzaam om een goedkope service te bellen (bijv. weerlijn etc.) maar geen gratis nummers.

Standaard instelling: **Gewist**

6.20. Beperking van het aantal verzonden SMSjes

De parameter beperkt de hoeveelheid verzonden sms'jes tot 100 per 24 uur. 50 kunnen er voor alarm sms'jes zijn en 50 kunnen er voor andere gebeurtenissen worden gebruikt. Dit is om te voorkomen een hoge telefoonrekening te ontvangen.

803 0 beperking uitgeschakeld

Standaard instelling: *ingeschakeld***6.21. Automatisch krediet opvragen van SIM kaart**

De kiezer is in staat om te controleren hoeveel krediet er nog op de SIM kaart staat door dit op te vragen bij het netwerk met behulp van een herkenbare instructie tekst (door "KREDIET" SMS instructie) of deze activiteit kan automatisch worden aangevraagd (met een vooraf ingestelde cyclus) en indien hij vaststelt dat het resterende tegoed lager is dan de ingestelde waarde wordt er een informatie SMS verstuurd. De functie is ingesteld door het versturen van de volgende SMS instructie:

code_CREDIT_uu..u_xx_yyy_zz**waarbij:**

Code Geldige hoofd of service code (bv. 8080 of 1234), de wijziging van de parameters is mogelijk met een service code (andere codes om SMS krediet op te vragen "1234 KREDIET")
 _ spatie
uu..u instructie voor het GSM netwerk om krediet op te vragen
xx automatische controle periodes in dagen
yyy minimum acceptabel krediet hoeveelheid
zz De positie in de tekst waar het bedrag staat vermeld in de ontvangen SMS die van de provider komt.

Opmerkingen:

- Als het krediet lager is dan het ingestelde minimum (yyy), tekst nr. 545 zal worden verzonden naar de telefoonnummers die in het geheugen M1 en M8 staan om de gebruiker er aan te herinneren om het tegoed op te waarderen.
- Als alleen uu..u is ingevuld in de instructie SMS (dus geen xx, yyy en zz) dan zal het krediet niet regelmatig gecontroleerd worden. Het krediet wordt onmiddellijk gecontroleerd en de uu..u instructie wordt bewaard zodat in de toekomst het krediet gecontroleerd kan worden met alleen de instructie CREDIT.
- Als er meer gegevens zijn naar aanleiding van de KREDIET, zal de kiezer dit onthouden en automatisch in een bericht zetten wanneer de KREDIET instructie opnieuw wordt gebruikt (dat wil zeggen dat de KREDIET instructie tenminste de uu .. u gedeeltelijk op de eerste verzending moet bevatten) de gebruiker hoeft dan alleen maar te sturen: code KREDIET

Voorbeeld: Het versturen van de SMS instructie „code KREDIET” zorgt ervoor dat het tegoed wordt gecontroleerd elke 7e dag na dat de SMS is verzonden en indien het saldo (te beginnen met het eerste teken in de boodschap van de GSM provider) lager is dan 50 munteenheden zal deze worden gerapporteerd.

Waarschuwing: Het gebruik van een prepaid kaart in de kiezer is riskant. Sommige providers blokkeren kaarten die wel genoeg krediet hebben maar niet optijd worden opgewaardeerd. Wij raden daarom aan om altijd een SIM kaart met abonnement te nemen!!

6.22. Programmering op afstand via SMS instructies

De kiezer programmeert het systeem op afstand door de volgende SMS instructie:

code_PRG_seq_seq, andere instructie**waarbij:**

Code geldig toegangs of service code (bijv. 8080 of 1234)
 _ spatie
seq programmeersequentie meestal ingesteld via het toetsenbord

Opmerkingen:

- Alleen tekens die kunnen worden ingetoetst op het toetsenbord van het systeem (0 tot 9, * en #) kan worden gebruikt in de sequenties.
- Wanneer een geldige instructie is ontvangen, zal de kiezer de volgorde uitvoeren van de simulatie met het invoeren van de toetsen op het toetsenbord. Een komma in de SMS wordt gezien als een pauze in de reeks.
- Als u op afstand het systeem wilt herprogrammeren, moet deze eerst worden uitgeschakeld en vervolgens in de programmeerstand worden gezet.
- Het aantal sequenties in een SMS bericht wordt beperkt door de maximale grootte van de SMS in het GSM netwerk.

Voorbeeld: door het versturen van SMS **8080_PRG_*08080_201_#** zal de uitgangsvertraging ingesteld worden op 10 seconden.

6.23. Registratie code

U moet de registratie code bij de eerste aansluiting via Olink software via het internet weten. De code staat vermeld op het etiket op de kiezer paneel, maar het kan ook worden verstuurd naar de mobiele telefoon per SMS. Voor het aanvragen van een registratie code, voer het volgende in:

911 xx...x*0

waarbij **xx...x** is het nummer waarnaar de code verstuurd moet worden.

Opmerking:

- Het kan tijd kosten om de code te ontvangen dit hangt af van de drukte op het GSM netwerk
- De registratie code ziet er als volgt uit: xxxxx-xxxx-xxxx

6.24. Wachtwoord voor toegang op afstand

Deze beveiligingsleutel voor data communicatie is een voorwaarde voor toegang op afstand tot het systeem via Olink werkt. Het is ingesteld via de volgende reeks:

894 xxx ...x *0**waarbij:**

xxx...x is een beveiligd toegangswachtwoord die kan bestaan uit 1 tot 32 cijfers

Opmerking: Als u een wachtwoord invoert moet deze worden ingesteld in de Olink software of door een SMS bericht. Letters zijn hoofdlettergevoelig.

Standaard instelling: 1234ABCD**6.25. Herstarten GSM communicatie**

Nadat **893** is ingevoerd, verbreekt de kiezer de verbinding met het GSM netwerk en vervolgens registreert deze zelf opnieuw. Deze herregistratie verandert niet alle instellingen in de kiezer. Het dient te worden gebruikt na GSM netwerk fouten of gegevens botsingen en in sommige netwerken is het ook nodig om te worden gebruikt na een geblokkeerde SIM kaart die gedeblokkeerd wordt door de GSM provider. Het is ook mogelijk (als de SIM kaart nog ontvangst heeft) om het GSM netwerk af te laten gaan door het versturen van de SMS instructie:

code GSM**6.26. Kiezer reset**

Met de code **998080** zal de kiezer terug gaan naar zijn fabrieks instellingen, de standaard teksten worden weer teruggezet en alle rapportage uitgezet.

6.27. Opslaan van de PIN code van de SIM kaart in de kiezer

Het is raadzaam om een SIM kaart te gebruiken die niet is voorzien van een PIN code. Als het niet mogelijk is om zonder PIN de kaart te gebruiken kan de PIN code opgeslagen worden in de kiezer met devolgende reeks (Moet ingetoetst worden nadat de centrale geactiveerd is):

920 PIN*0

Voorbeeld: als de PIN code van de kaart 1234 is toets dan: **9201234*0**

Notes:

- Als de kiezer zich niet registreert bij het GSM netwerk binnen 1 minuut nadat de PIN code is ingesteld (aangegeven door de knipperende rode LED) dan is de PIN code foutief ingevuld of het GSM signaal is te zwak. In zo'n geval:
- Toets 920*0 in de service mode (verwijderd de PIN)

Maak de centrale spanningsloos (230V en accu)

Neem de SIM kaart uit de centrale en doe deze in een telefoon. (Er moet een verbinding zijn als de telefoon zich nabij de centrale bevindt).

Als U de juiste PIN code weet en er is voldoende GSM signaal plaats dan de SIM kaart weer terug in de kiezer. Sluit de spanning weer aan op de centrale en oer de juiste PIN code in met de reeks (920 PIN *0) – De kiezer registreert zich dan bij het GSM netwerk. (de rode LED blijft uit binnen een minuut.)

De kiezer onthoudt de PN code en gebruikt deze elke keer als de kaart zich registreert bij het GSM netwerk.

Als U de SIM kaart in de kiezer verwisselt en de oude kaart had een ingestelde PIN code, verwijder dan eerst de PIN code met de reeks **920*0** met de centrale in de service stand en verwissel dan de SIM kaart.

Waarschuwing: De PIN code kan niet worden veranderd als de ARC instellingen vergrendeld zijn.

Standaard instelling: De PIN code is verwijderd**6.28. GPRS log-in parameter**

GPRS data communicatie (Draadloos internet via ene GSM netwerk) wordt gebruikt om op afstand via internet het systeem te beheren en voor IP rapportage naar een PAC. Om GPRS data te gebruiken moet de SIM kaart dit ondersteunen en moet het geactiveerd zijn bij de provider (neem contact op met uw provider voor details). Dan moet de juiste GPRS parameters geprogrammeerd worden door de volgende SMS te sturen naar de kiezer.

code_GPRS_x..x_y..y_z.z**waarbij:**

Code is een geldige code (bijv. 8080)
 _ spatie
x..x SIM kaart APN
y..y gebruikersnaam (niet invullen als het niet gevraagd wordt)
z.z wachtwoord (niet invullen als het niet gevraagd wordt)

Voorbeeld:

Voor een T-mobile Tjehiese kaart: code GPRS internet.t-mobile.cz

Waarschuwing: De GPRS parameters kunnen niet worden gewijzigd als de ARC instellingen zijn vergrendeld

Standaard instelling: APN = internet

7. Communicatie aan de ARC

7.1. ARC telefoonnummers

Gebeurtenissen kunnen worden gemeld naar maximaal 2 ARC's (welke onafhankelijk kan worden of ARC2 kan werken als ARC1's back-up). Elke ARC kan zijn hoofd en back-up telefoonnummers (of IP-adressen) programmeren met:

Hoofd: 01 p xx...x*0

Backup: 02 p xx...x*0

waarbij:

p 1=ARC1, 2=ARC2

xxx..x tel. nummer (max. 20 cijfers) of het IP adres en de poort – toets voor voorbeeld.: 01 2 *8 192 168 001 123 08080 *0

waarbij: *8 (auto-converteert naar #) betekend een IP-adres die 12 cijfers moet hebben en dan moet worden gevolgd door de 5 cijfers van het poortnummer (geen scheidingstekens).

Om een tel.nummer / IP-adres te wissen toets **01p*0** of **02p*0**. Als nummers / IP-adressen zijn gewist zal er geen rapportage plaatsvinden naar ARC.

Opmerkingen:

- de kiezer probeert eerst om gegevens te verzenden naar het belangrijkste nummer / adres, als dit niet lukt probeert de back-up dit opnieuw naar het nummer / adres.
- het ARC adres kan ook worden ingevoerd als een URL (alleen via Olink)

Standaard instelling: alle tel. nummers / IP-adressen gewist

7.2. Installatie (alarm systeem) ID voor ARC gebruik

De installatie ID nummer welke elk rapport stuurt naar een ARC kan worden geprogrammeerd worden met:

03 p zz..z*0

Waarbij:

p 1=ARC1, 2=ARC2, 3=IMG

zz..z installatie ID-nummer, max. 8 tekens (0 tot 9 en *1=A tot *6=F)

Standaard instelling: voor alle ARCs = 0000

Opmerking: Als u foto's wilt verzenden, toets 3 in de p parameter

7.3. Het selecteren van de ARC communicatie protocol

Om de gewenste communicatie protocol te selecteren toets:

04 p x

waarbij:

p 1 = ARC1, 2 = ARC2

x 0..2 = ARC type

0 = Contact ID, 1 = Jablotron IP, 2 = Jablotron SMS

Opmerkingen:

IP CID is het snelst van alle bovengenoemde protocollen en het staat toe om zeer vaak de communicatie met de ARC te controleren (bv. Elke 5 minuten)

Het Contact ID protocol kan worden gebruikt met ARC's die verbonden zijn door middel van een vaste lijn (als zij Contact ID ondersteunen)

Als de ARC geen SMS CID of IP CID ondersteunt, neem dan contact op met uw lokale distributeur voor details en hoe de ARC te opwaarderen.

Standaard instelling: ARC1 - Jablotron IP, ARC2 - Jablotron SMS

7.4. Selectie van gebeurtenissen gemeld aan de ARC

Uit deze reeks kunt u kiezen welke gebeurtenissen gemeld moeten worden aan de ARC:

05 p uu x

waarbij:

p 1 = ARC1, 2 = ARC2

uu Gebeurtenis code 00 tot 97

x 0 = geen rapport, 1 = rapport

Standaard instelling: Zie de tabel hieronder

Gebeurtenis	CID CODE	Standaard instellingen	uu
Alarm na het inschakelen van het systeem	1140/3140	gerapporteerd	00
Direct loop alarm	1130/3130	gerapporteerd	01
Vertraagd loop alarm	1134/3134	gerapporteerd	02
Brand alarm	1110/3110	gerapporteerd	03
Paniek alarm	1120/3120	gerapporteerd	04
Sabotage alarm	1144/3144	gerapporteerd	05
Aantal toegestane onjuiste code meldingen is overschreden	1461/3461	gerapporteerd	06
Apparaat storing	1330/3330	gerapporteerd	07

Gebeurtenis	CID CODE	Standaard instellingen	uu
Compleet inschakelen	3401	gerapporteerd	08
Compleet uitschakelen	1401	gerapporteerd	09
Zonder code	3408	gerapporteerd	12
Gedeeltelijke instelling	3402	gerapporteerd	13
Detector communicatie fout	1350/3350	gerapporteerd	14
Centrale voeding uitval	1301	gerapporteerd	15
Centrale hersteld voeding	3301	gerapporteerd	16
Detector stroomuitval	1384/3384	gerapporteerd	17
Kiezer fout	1330	Niet gerapporteerd	18
Kiezer OK	3330	Niet gerapporteerd	19
Centrale defecte batterij	1302	gerapporteerd	20
Centrale batterij OK	3302	gerapporteerd	21
Alarm 24 uur per dag	1130	gerapporteerd	23
Ontvangststoring	1355	gerapporteerd	24
Inschakelen A – split systeem	3402	gerapporteerd	26
Inschakelen B – split systeem	3402	gerapporteerd	27
Uitschakelen A – split systeem	1402	gerapporteerd	28
Uitschakelen B – split systeem	1402	gerapporteerd	29
Inschakelen C – split systeem	3402	gerapporteerd	30
Uitschakelen C – split systeem	1402	gerapporteerd	31
Gedeeltelijk AB	3402	gerapporteerd	33
Voeding AAN	3301	Niet gerapporteerd	64
Overschakelen naar service / onderhouds mode	1306	gerapporteerd	65
Het verlaten van service / onderhouds mode	3306	gerapporteerd	66
Einde alarmmelding	*	Niet gerapporteerd	67
Rapportage aan ARC1	*	gerapporteerd	68
Geen rapportage aan ARC1	*	gerapporteerd	69
Rapportage aan ARC2	*	gerapporteerd	70
Geen rapportage aan ARC2	*	gerapporteerd	71
Alarm geannuleerd door gebruiker	1406	gerapporteerd	78
Centrale resetten	1305	Niet gerapporteerd	79
Alle sabotage's kalm	3137	gerapporteerd	80
Alle fouten verwijderd	3300	Niet gerapporteerd	81
Systeem voeding op OK	*	Niet gerapporteerd	82
De kiezer heeft geen verbinding	1356	gerapporteerd	83
Verbinding kiezer hersteld	3356	gerapporteerd	84
Master code resetten naar 1234	1305	Niet gerapporteerd	85
Master code veranderd	*	Niet gerapporteerd	86
Stroomonderbreking van meer dan 30 minuten	1301	gerapporteerd	89
Onbevestigd alarm	1138	gerapporteerd	90
Service aanvraag	1393	gerapporteerd	91
PgX uitgang AAN	1661	Niet gerapporteerd	92
PgX uitgang UIT	3661	Niet gerapporteerd	93
PgY uitgang AAN	1662	Niet gerapporteerd	94
PgY uitgang UIT	3362	Niet gerapporteerd	95
Blokkeren na alarm (Voer een reset uit)	1500	gerapporteerd	96
Deblokkeer na alarm	3500	gerapporteerd	97
Lage SIM-kaart tegoed	*	Niet gerapporteerd	50
SMS transmissie van een lijn (bijv. van JA-84P)	-	Niet gerapporteerd	51
ARC communicatie fout	1354	gerapporteerd	52
ARC communicatie hersteld	3354	gerapporteerd	53

tab. 3 ARC gebeurtenis tabel

Bron	Naam
701	Centrale
731	Communicator
741	Bedienpaneel

001 - 050	Inrichting 1 – Inrichting 50
500	Master code
599	Service code
501 - 550	Code 1 – code 50

tab. 4 Bron nummer tabel

Het rapport aan de ARC bestaat uit:

- *Bedrijfsruimten nummer, gebeurtenis code, sectie, bronnummer.*
- *Sectie: 01 is ingesteld voor alle rapporten*
- *Deelschakeling systeem voor in-en uitschakelen: 02 = A, 03 = B*
- *Geen deelschakeling systeem: 01=ABC, 02 = A, 03 = AB*

Opmerkingen:

- *Gebeurtenissen naar het ARC worden gemeld bij de identificatie van de sectie*

7.5. ARC communicatie controleren – periodiek of vast

Deze volgorde wordt gebruikt om te bepalen of de periodieke toezending plaats vindt op een gegeven moment volgens **07 p h:mm**, of periodiek volgens **07 p h:mm** instellingen.

06 p x

waarbij:

- p** 1=ARC1, 2=ARC2
x 0= met een periode volgens **07 p h:mm**
 1= op de ingestelde tijd en volgens **07 p h:mm**

Standaard instelling: Met een periode na het vorige verslag

7.6. ARC communicatie controleer periode

Deze sequentie programmeert hoe vaak de controle van de kiezer wordt uitgevoerd:

07 p h:mm

where:

- p** 1 = ARC1, 2 = ARC2
hh uren
mm minuten

Opmerkingen:

- *Controle rapporten worden niet verzonden in de service mode.*
- *Jablotron IP protocol maakt een zeer frequente controle van ARC communicatie (zelfs elke 5 minuten in de praktijk).*
- *Wanneer 00:00 is ingesteld, wordt de communicatie controle niet uitgevoerd.*

Standaard instelling: 23:59 (uur:minuten)

7.7. Inschakelen ARC rapportage (ARC2 back-up ARC1)

Met deze instelling kan de rapportage naar ARC1 of ARC2 ingesteld worden en of ARC2 een back-up voor ARC1 is:

08 p x

waarbij:

- p** 1=ARC1, 2=ARC2
x 0=uit, 1=aan, 2= ARC2 is een back-up voor ARC1 (2 kan alleen bij ARC2 ingevoerd worden)

Notitie: Als ARC een back-up is voor ARC1 zal er alleen gegevens naar ARC2 gaan als het doormelden naar ARC1 is mislukt. ARC2 krijgt tevens een extra rapport "Communicatie fout naar ARC1" naast de al aanwezige rapporten om te verzenden.

Standaard instelling: beide ARC's = uit

7.8. Opslaan van rapporten die naar ARC's zijn verstuurd in het geheugen

Deze optie activeert dat elke succesvolle rapportage naar een willekeurige ARC wordt opgeslagen in het interne geheugen:

- 001 0** uitgeschakeld
001 1 ingeschakeld

Opmerking: Het is raadzaam om deze optie uit te schakelen. Dit spaart een hoop ruimte in het interne geheugen van de centrale. Echter ARC communicatie fouten kunnen dan wel opgeslagen worden omdat dan er van uitgegaan kan worden dat elke melding succesvol is verstuurd. Is deze niet succesvol verstuurd binnen 110 seconden van de poging zal dat worden gerapporteerd en opgeslagen in het geheugen.

Standaard instelling: uitgeschakeld

7.9. Indicatie van een ARC communicatie fout

Schakelt de indicatie en rapportage van een communicatie fout in van een mislukte melding binnen 110 seconden na aanvang van het versturen naar een ARC:

- 002 0** communicatie fouten niet geïndiceerd
002 1 communicatie fouten geïndiceerd

Opmerkingen:

- *De kiezer gaat door met de poging om de melding af te leveren bij de ARC zelfs nadat een communicatie fout is weergegeven. (als de data is afgeleverd dan stopt de communicatie fout indicatie)*
- *Voor communicatie controle de maximale aflevertijd (bevestiging van de ARC) is 300 minuten. Voor elke andere melding moet de melding bevestigd worden door de ARC binnen 110 seconden na aanvang van de melding (zo niet wordt er een communicatie fout gegenereerd)*

Standaard instelling: communicatie fouten niet geïndiceerd

7.10. URL / IP adres voor data transmissie

De kiezer ondersteunt de transmissie van bijzondere gegevens (bijv. visuele informatie van de JA-84P) uit het systeem van een ingesteld IP-adres, dat kan worden ingesteld door in te toetsen:

013 xx..x*0

waarbij:

- xxx...x** is het IP adres en poort – item formaat voorbeeld:
 013 *8 192 168 021 123 07070 *0

Waar

***8** (auto-converteert naar #) betekent een IP adres welke 12 cijfers moet hebben en moet worden gevolgd door de 5 cijfers van het poortnummer (geen scheidingstekens).

Om de IP te wissen toets 013*0.

Opmerkingen:

- *Als er geen apparaten zijn die deze functie ondersteunen, dan geen IP adres instellen.*
- *Het adres kan ook worden ingevoerd in de URL formaat via Olink, het bedieningspaneel kent alleen cijfers.*

Standaard instelling: URL - lib1.jablotron.cz:7070

7.11. Vergrendelen van de ARC instellingen

Alle instellingen die effect hebben op het doormelden naar een ARC kunnen vergrendeld worden met een digitale code:

091 xx..x*0

waarbij:

- xx..x** is jouw code (4 tot 8 cijfers)

Opmerkingen:

- *bij het verlaten van de service mode na het invoeren van een code zullen alle instellingen met betrekking tot ARC communicatie vergrendeld worden (zie de lijst in sectie 13).*
- *Als de ARC programmering is vergrendeld kan deze tijdelijk ontgrendeld worden door het invoeren van de code **092 xx..x *0** waarbij xx..x is de vergrendel code. Na het verlaten van de service mode worden de instellingen weer vergrendeld.*
- *De ARC instellingen kunne permanent worden ontgrendeld door het invoeren van de reeks **091*0** (de code kan alleen worden gewist als de ARC instelling is ontgrendeld).*

Standaard instelling: ARC instellingen ontgrendeld

7.12. Herhaalde ARC communicatie

De kiezer probeert het rapport te sturen naar het algemene telefoonnummer. Als dit niet lukt, probeert hij de back-up nummer en in het geval van een storing zal de kiezer de poging herhalen met een vertraging welke is ingesteld door de volgende reeks:

0001 p mmss

waarbij:

- p** 1=ARC1, 2=ARC2
mmss tijd in minuten, seconden

Standaard instelling: 15 seconden

7.13. Aantal herhaalde pogingen

Bepaalt hoeveel keer in een rij de kiezer zal proberen om informatie aan de ARC te sturen na een mislukte poging. Het is mogelijk om maximaal 9 herhaalde pogingen uit te voeren. Dit kan worden ingesteld door de volgende reeks:

0002 p n

waarbij:

- p** 1=ARC1, 2=ARC2
n 1 tot 9 pogingen

Standaard instelling: 2 pogingen

7.14. Geïntegreerde afbeelding zendmodule

De kiezer bevat een ingebouwde module voor de ontvangst van beelden die van de JA-84P komen. Het apparaat moet goed worden ingesteld voor succesvolle

overdracht van foto's naar de server (zie 7.10) De Jablotron beeldweergave server is te vinden op <http://img.jablotron.com>.

IP adres voor beeldverzending:

URL: lib1.jablotron.cz:7070 IP: 77.104.220.129:7070

Waarschuwing: De instelling van de gewijzigde parameters gaan pas van kracht nadat u de service mode heeft verlaten.

Het signaleren van beeldoverdracht op de module:

- Als de beelden zijn genomen door een JA-84P, worden ze onmiddellijk verstuurd naar de GSM kiezer en vervolgens naar een beveiligde server (als deze is ingesteld).
- De overdracht van een PIR naar de kiezer wordt aangegeven door de groene LED 1 die permanent blijft branden (aan de linkerkant onder de SIM-kaart houder) zie fig. 1 Communicator beschrijving.
- Overdracht naar de server wordt aangegeven door een knipperende groene LED.
- Een succesvolle overdracht wordt bevestigd door een lange groene-LED flitser en mislukte overdracht wordt bevestigd door snelle flitsen van de groene LED. Succesvolle overdracht van de GSM kiezer naar de server wordt bevestigd door een lange flits van de rode LED, mislukte overdracht wordt bevestigd door het knipperen van de rode LED.

Opmerkingen:

- De totale tijd van verzending naar de server is ongeveer 20 seconden.
- Als het signaal zwak is, kan de overdracht langer duren (de verloren gegevens wordt herhaaldelijk verzonden). Elke afbeelding bevat de datum van verwerking en de tijd wanneer deze wordt genomen door de inwendige klok van de centrale.
- De synchronisatie van de tijd vanaf het moment dat de batterijen zijn geplaatst in een JA-84P duurt 60 minuten.

7.15. Updaten van de kiezer

De kiezer kan worden bijgewerkt door een bevoegd persoon. (bijv. firmware, taal en spraak instellingen). De huidige firmware is toegankelijk op www.jablotron.com. Voordat u update, sla je de kiezer instellingen op in de Olink database. Voor het updaten is het noodzakelijk om een van deze interface kabels te gebruiken: JA-80T, JA-80BT of JA-82T en het programma Olink (v.2.0 of hoger). Updaten met een JA-82T is sneller. Wees voorzichtig om niets te doen tijdens het updaten (niet loskoppelen of iets doen op de PC) en wacht tot het einde.

Herstart de kiezer na het updaten via de 893 reeks, of schakel de hoofdschakelaar uit en de batterij en zet ze naar een paar seconden weer aan. Wacht dan 1 minuut. Tijdens deze procedure gelieve niets te doen met het systeem tot de rode LED stopt met schijnen.

Updaten kan de registratie sleutel van het systeem veranderen welke je nodig hebt voor toegang op afstand via internet.

8. Verdere begeleiding op de kiezer

8.1. Hoe zend de kiezer rapportages

1. Als het nodig is om een gebeurtenis te rapporteren (bijv. een alarm) zal de kiezer de gegevens sturen naar ARC1 mits in gebruik (de kiezer probeert eerst het hoofdnummer / IP adres, als dit niet lukt dan de back-up nummer / IP adres).
2. Dan stuurt de kiezer de data naar ARC2 op dezelfde manier als deze is geprogrammeerd als een onafhankelijke ARC. Als ARC2 in ingesteld als een back-up van ARC1 zal ARC2 alleen gebruikt worden als melding naar ARC1 is mislukt.
3. Dan stuurt de kiezer een SMS rapport (1^e nummer, 2^e nummer 8^e nummer)
4. Vervolgens zendt het systeem een spraak-bericht naar elk telefoonnummer met deze instelling. Elk geprogrammeerd nummer wordt slechts eenmaal, ongeacht de oproep is beantwoord of niet gebeld. Drukken op de # toets annuleert het bellen van andere nummers en gaat het systeem toetsenbord simulatie modus in waarin het mogelijk is om volledige controle van het systeem te krijgen.

Als vorige pogingen om data te verzenden naar ARC's is mislukt dan zal na de ingestelde tijd opnieuw een poging doen (zie 7.6).

Als een alarm wordt geannuleerd door een gebruiker terwijl het rapportages meld, worden alle niet verzonden SMSjes en oproepen geannuleerd, maar de ARC krijgt nog steeds een complete set van rapporten over de gebeurtenissen in het systeem.

8.2. De LED van de kiezer

De rode LED op de kiezer kan de volgende indicaties weergeven:

- Het brandt voor een periode tijdens de registratie op een GSM netwerk
- Bij het verzenden van een SMS bericht, de LED brandt gedurende 1 seconde
- De LED knippert snel tijdens een inkomende oproep
- Het brandt permanent tijdens externe toegang vanaf een telefoon
- Een permanent brandende LED zou kunnen wijzen dat de kiezer niet is geregistreerd op een GSM netwerk
- De LED knippert tijdens data overdracht op afstand
- De groene LED op de kiezer geeft als volgt:

- Knippert voor 2 seconden wanneer de kiezer is aangesloten op de centrale
- Knippert eenmaal per seconden als foto's worden overgebracht (zie 7.14)
-

8.3. Opmerkingen over het invoeren van de service mode

5. Als het systeem wordt overgeschakeld naar de service mode:
6. De kiezer maakt de huidige overdracht naar de ARC.
7. De huidige oproep rapportage wordt beëindigd.
8. Onvoltooid SMS en spraak rapporten zijn gewist (deze zijn niet uitgezonden nadat de dienst is voltooid).
9. Niet verzonden ARC rapporten worden alleen gewist als ARC tel. nummers / IP adressen / URL's, ARC communicatie formaat of als de installatie ID is veranderd.
10. Storing rapportages worden ook verzonden naar de ARC als het systeem in de service mode staat.
11. Wijzingen in de kiezer instellingen zijn pas van kracht als de service mode is verlaten.

8.4. Toegang op afstand via internet

Het systeem kan op afstand worden bestuurd via OLink 2.0.1 en hoger. Dit maakt het mogelijk om het systeem compleet in te stellen door een installateur of het beheren door een gebruiker (het is nodig om de service code te weten). Om dit te doen is het nodig om:

- De kiezer registratie code xxxxx-xxxx-xxxx. De code staat vermeld op het etiket op de kiezer board, in de OLink toepassing of u kunt het naar u toezenden via SMS (zie 6.23)
- Het telefoonnummer van de kiezer SIM kaart
- De toegang op afstand wachtwoord
- Wanneer er geen GPRS beschikbaar is kan een verbinding met OLink gerealiseerd worden door SMS met beperkte mogelijkheden. Nadat de GPRS is hersteld, start het systeem automatisch het gebruik van de GPRS verbinding.

8.5. Tijd synchronisatie proces

De juiste en nauwkeurige tijd is overgenomen uit het SMS netwerk via ontvangen SMS berichten of van de Jablotron YTUN server wanneer GPRS actief is. Wanneer de kiezer niet de tijdsynchronisatie informatie krijgt, stuurt deze een SMS naar zichzelf via het GSM netwerk (1x per 10 dagen). Er is een eis, de kiezer moet beschikken over een eigen SIM-kaart nummer dat is opgeslagen in de stand 0 door de sequentie 81 0 xxx.x *0 (xxx.x = eigen telefoon nummer). Als u het SIM-kaart nummer veranderd zal de stand 0 automatisch worden gewist.

Tijd synchronisatie (zie sectie 6.17) van de central wordt uitgevoerd bij het inschakelen van de service mode of onderhoud modus en al ser een verschil van meer dan 5 minuten tussen de juiste tijd en de tijd in de central wordt de synchronisatie automatisch uitgevoerd in een uitgeschakeld systeem zonder handmatig de modus in te voeren.

Opmerkingen:

- Synchronisatie wordt aangegeven door een piepsignaal op het bedieningspaneel
- PG uitgangen zijn uitgeschakeld tijdens de tijd synchronisatie, achteraf zijn de uitgangen gereactiveerd.
- Een tijd synchronisatie wordt automatisch verstuurd naar de ARC door het invoeren van service / onderhoud modus (zelfs als deze is uitgeschakeld) en CID rapport-code 1625 (625: een tijd en datum opnieuw in stellen op basis van de norm DC-05) is ingediend voor het verlaten van service / onderhoud modus.

9. Technische specificaties

Voeding 12V DC (vanuit de centrale)
Stand-by consumptie (gemiddelde waarde) ongeveer 35 mA
(afhankelijk van GSM signaal)
GSM band QUAD-BAND, 850/900/1800/1900MHz
Voldoet in de configuratie CIE OASIS systeem met EN 50131-1, EN 50136-2-1
Als volgt: ATS 4, ATS 5 if CID protocol is gebruikt
Em de herhalende periode is ingesteld op 0 (Sequentie 06p0)
Operationele omgeving – binnen algemeen (-10°C to 40°C) Klasse II
Beveiligingsgraad 2
Veiligheid EN 60950-1
EMC ETSI EN 301489-1, ETSI EN 301489-7
EN 55022, EN 50130-4
Radio transmissie ETSI EN 301419-1 en EN 301511
CLIP protocol (beller ID + SMS) ETSI EN 300 089
Kan worden bediend volgens GSM Verordeningen



JABLOTRON ALARMS a.s. verklaart hierbij dat de JA-82Y overseen komt met de essentiële vereisten en andere relevante bepalingen van Richtlijn 1999/5/EC. Origineel van de conformiteits beoordeling kan worden gevonden op www.jablotron.com - Technical Support sectie

Let op: Hoewel dit product geen schadelijke stoffen bevat stellen wij voor dit product te retourneren aan de importeur of distributeur na gebruik.



10. Voice menu flowchart

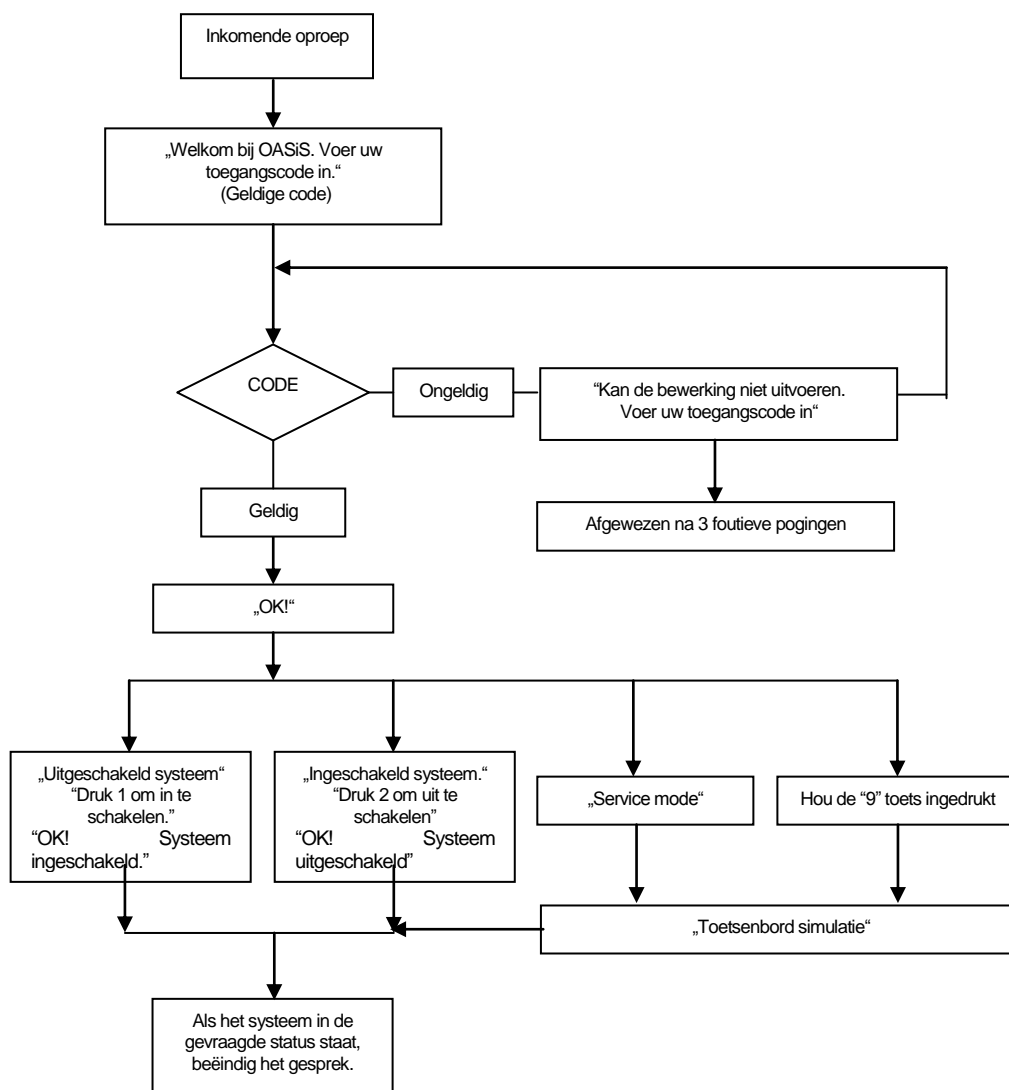


fig. 2 Spraak menu stroomschema

11. Lijst van gebeurtenissen die kunnen worden gemeld aan uw telefoon en de fabrieksinstellingen

uu	Gebeurtenis	Telefoonnummer geheugen - M										
		ABC		AC				BC			ABC	Voice message
		1	2	3	4	5	6	7	8			
00	Alarm na het inschakelen van het systeem	SC	SC	SC	S	SC	SC	S				5: "fout"
01	Direct loop alarm	SC	SC	SC	S	SC	SC	S				1: "inbraak alarm"
02	Vertraagd loop alarm	SC	SC	SC	S	SC	SC	S				1: "inbraak alarm"
03	Brand alarm	SC	SC	SC	S	SC	SC	S				2: "brand alarm"
04	Paniek alarm	SC	SC	SC	S	SC	SC	S				4: "paniek alarm"
05	Sabotage alarm	SC	SC	SC	S	SC	SC	S				3: "sabotage alarm"
06	Aantal toegestane onjuiste codes overschreden	SC	SC	SC	S	SC	SC	S				3: "sabotage alarm"
07	Systeem storing	S								S		5: "fout"
08	Complete inschakeling											"Ingeschakeld systeem"
09	Complete uitschakeling											"Uitgeschakeld systeem"
12	Instelling zonder code											"Ingeschakeld systeem"
13	Gedeeltelijke instelling A											"Gedeeltelijk ingeschakeld"
14	Detector kiezer fout											5: "fout"
15	Centrale stroomuitval											7: "andere gebeurtenis"
16	Centrale hersteld stroomuitval											7: "andere gebeurtenis"
17	Detector stroomuitval	S								S		5: "fout"
18	Kiezer fout	S								S		5: "fout"
19	Kiezer OK											7: "andere gebeurtenis"
20	Centrale defect aan de accu	S								S		5: "fout"
21	Centrale accu OK											7: "andere gebeurtenis"
23	Alarm 24 uur per dag	SC	SC	SC	S	SC	SC	S				1: "indringer alarm"
24	Ontvanger storing											5: "fout"
26	Inschakelen A – gedeeltelijk systeem											"Ingeschakeld systeem"
27	Inschakelen B – gedeeltelijk systeem											"Ingeschakeld systeem"
28	Uitschakelen A – gedeeltelijk systeem											"Uitgeschakeld systeem"
29	Uitschakelen B – gedeeltelijk systeem											"Uitgeschakeld systeem"
33	Gedeeltelijk AB											"Gedeeltelijk ingeschakeld"
50	Lage SIM-kaart tegoed	S										5: "fout"
51	Beeld overgebracht naar de server (bijv. van de JA-84P)	S										7: "andere gebeurtenis"
64	Voeding AAN											7: "andere gebeurtenis"
65	Overschakelen service / onderhoud-modus											7: "andere gebeurtenis"
66	Het verlaten van service / onderhoud-modus											7: "andere gebeurtenis"
67	Einde van alarmp melding											7: "andere gebeurtenis"
78	Alarm geannuleerd door gebruiker	S	S	S	S	S	S	S				7: "andere gebeurtenis"
79	Centrale resetten											7: "andere gebeurtenis"
80	Alle sabotage's op stand-by											7: "andere gebeurtenis"
81	Alle fouten gewist											7: "andere gebeurtenis"
82	Systeem stroom op OK											7: "andere gebeurtenis"
83	De kiezer heeft geen verbinding											5: "fout"
84	Kiezer verbinding hersteld											7: "andere gebeurtenis"
85	Master code resetten naar 1234											7: "andere gebeurtenis"
86	Master code veranderd											7: "andere gebeurtenis"
68	Rapportage naar ARC1											7: "andere gebeurtenis"
69	Geen rapportage naar ARC1											5: "fout"
89	Stroom uitval langer dan 30 minuten	S										5: "fout"
90	Onbevestigd alarm											7: "andere gebeurtenis"
91	Service aanvraag											7: "andere gebeurtenis"
92	PgX uitgang AAN											7: "andere gebeurtenis"
93	PgX uitgang UIT											7: "andere gebeurtenis"
94	PgY uitgang AAN											7: "andere gebeurtenis"
95	PgY uitgang UIT											7: "andere gebeurtenis"
96	Blokkeren na een alarm (Voer reset uit)											7: "andere gebeurtenis"
97	Deblokkeren na een alarm											7: "andere gebeurtenis"

tab. 5 Lijst van de gebeurtenissen die kunnen worden gemeld aan uw telefoon en de fabrieksinstellingen

Opmerkingen:

- Standaard fabrieksinstellingen: S = SMS, C = oproep, SC = SMS gevolgd door een oproep
- "Externe communicatie fout" is een GSM network uitval langer dan 15 minuten (als deze optie is ingesteld)
- Als u een SMS krijgt (van de JA-84P) met een foto link, staat bij 51
- In een split systeem is het noodzakelijk om de huidige instellingen van de centrale te synchroniseren van de inschrijving modus voor 1 sec en te sluiten voordat u de service mode verlaat
- In een split systeem worden posities van het telefoon geheugen geassocieerd met bepaalde secties voor het melden van alarmen zoals hieronder:
 - 1ste telefoonnummer: secties A, B, C (beheerder/master)
 - 2de tot 4de telefoonnummers: secties A, C
 - 5de tot 7de telefoonnummers: secties B, C
 - 8ste telefoonnummer secties: A, B, C (service monteur)

12. Overzicht van alle kiezer teksten voor SMS berichten en instructies

n	factory default text:	n	factory default text:	n	factory default text:
0	Uw systeem rapporteert:	502	Vertraagd loop alarm	549	Master code veranderd
1	Apparaat	503	Brand	550	Het bericht is verzonden naar de kiezer
2	Apparaat	504	Paniek alarm	551	Bericht verzending mislukt
.	...	505	Op zoek naar een code	552	Service aanvraag
.	...	506	Alarm na het inschakelen	553	PgX uitgang AAN
50	Apparaat	507	Sabotage alarm	554	PgX uitgang UIT
201	Centrale	508	Einde van sabotage alarm	555	PgY uitgang AAN
202	Service code	509	Einde van alarm melding	556	PgY uitgang UIT
203	Service inspectie aanvraag	510	Alarm geannuleerd door gebruiker	601	Ingeschakeld
204	Kiezer	511	Inschakelen	602	Uitgeschakeld
205	Bedienpaneel	512	Uitschakelen	603	Status
206	ARC code	514	Instelling zonder code	604	Geheugen
300	Master code	515	Externe communicatie fout	605	PGX AAN
301	Code	516	Externe communicatie hersteld	606	PGX UIT
302	Code	517	Fout	607	PGY AAN
.	...	518	Fout gewist	608	PGY UIT
.	...	519	Stroom uitval meer dan 30 minuten	611	Krediet
350	Code	520	Stroom uitval	612	Tekst
400	Systeem status:	521	Stroom herstel	613	PRG
401	Ingeschakeld	522	Batterij leeg	614	GPRS
402	Uitgeschakeld	523	Batterij OK	615	GSM
403	Uitloop vertraging	524	Overschakelen naar service mode	616	URL
404	Inloop vertraging	525	Verlaten van de service mode	701	Inschrijven
405	Alarm:	528	Radio storing aanwezig	702	Instellen beëindigd
406	Service mode	529	Interne communicatie fout	703	Signaal sterkte
407	Onderhoud modus	530	Interne communicatie hersteld	704	Controle
409	Batterij leeg	531	Communicatie test	705	Bypass
410	Sabotage alarm	532	Onbevestigd alarm	706	Test OK
411	Alarm geheugen	533	Blokkeren na alarm	707	Test fout
412	Fout	534	Deblokkeren na alarm	708	0/4
413	Voeding fout	535	Gedeeltelijke inschakeling A	709	1/4
414	Onbekende status	536	Gedeeltelijke inschakeling B	710	2/4
415	Tijd:	537	Gedeeltelijke inschakeling AB	711	3/4
416	Laatste gebeurtenis:	538	Gedeeltelijke uitschakeling A	712	4/4
417	Onbekend krediet	539	Gedeeltelijke uitschakeling B	713	Code
418	Krediet	540	Kiezer fout	714	Tekst modificatie
420	Fout tijdens verwerken van de opdracht	541	Kiezer OK	715	Huidige detector
421	Uitgang AAN	542	Centrale accu fout	716	Service inspectie
422	Uitgang UIT	543	Centrale accu OK	717	Actieve uitgang
423	Gedeeltelijke inschakeling A	544	Alarm 24 uur per dag	718	Actieve detectoren
424	Gedeeltelijke inschakeling B	545	Laag tegoed	720	OASIS JA-80
425	Gedeeltelijke inschakeling AB	546	Voeding AAN	721	Codes
426	SMS instructie succesvol verwerkt	547	Centrale reset		
501	Direct loop alarm	548	Master code reset naar 1234		

tab. 6 tabel van de standaard instellingen voor SMS rapport en instructie berichten

Opmerkingen:

- De kiezer zal altijd automatisch de nummers 1 tot 50 voor op het apparaat of de code namen.
- Tekst 0 tot 556 worden gebruikt om SMS rapporten te maken
- Tekst 601 tot 616 zijn SMS instructies (om het systeem op afstand te bedienen via SMS)
- Tekst 700 tot 721 worden gebruikt door toetsenborden
- Andere teksten maken deel uit van de systeemconfiguratie en zijn opgenomen in de Olink toepassing

13. Kiezer programmeersequentie overzicht

Sequenties beginnend met een "8" zijn ook toegankelijk vanuit de onderhoud modus als de verandering van telefoonnummers in de onderhoud modus is ingeschakeld (OASIS centrale sequentie 251)

Functie	Sequentie	Mogelijke opties	Factory default settings
Kiezer taal instelling	991 xx	xx=01 tot 18 Taal selectie beïnvloed SMS teksten en gewone spraak-menu functies	Engels
GSM signaal sterkte meten	888	range 1/4 tot 4/4, verlaten door te drukken op #	-
Tel. nummers programmering voor rapportage aan telefoons	81 M xx..x *0	M = geheugen 1 tot 8; 0 is voor de eigen SIM kaart nummer; xx..x = tel. nummer (max.20 cijfers) toets *9 wissel +, toets *7 wissel *, 81 M *0 wist het nummer in geheugen M - bediening door ongeantwoorde oproepen –	alle M1 tot M8 gewist
Selectie van gebeurtenissen te melden via SMS	82 M uu x	M = tel. nummer geheugen 1 tot 8 uu = gebeurtenis code, x=1 rapportage, x=0 geen rapportage in een split systeem zijn alarm rapporten gedefinieerd voor de secties A, B of ABC	M1 alarmen en storings van de secties A, B, C per SMS. M2 en M3 alarmen van secties A, C per SMS en telefoongesprekken M5 en M6 alarmen van secties B, C per SMS en telefoongesprekken M4 alarmen van A, C en M7 alarmen van B, C per SMS M8 storings alleen per SMS van A, B, C secties
Selecties van gebeurtenissen gemeld via telefoon	83 M uu x	Zie de lijst van gebeurtenissen die kunnen worden gemeld aan uw telefoon en de standaard instellingen	
Codes in verband met aangesloten telefoons	84 M xxxx	Als er een SMS binnenkomt zonder code van telefoonnummer M, xxxx wordt gebruikt als een code, toets 84 M *0 wist de gegeven code	Geen code
Het toestaan van toegang op afstand van telefoonnummers	85 M x	Toegang op afstand door geautoriseerde nummers M1 – M8, x=1 toestaan, x=2 ontkennen	toestaan
SMS en instructie tekstbewerking	De teksten kunnen worden gewijzigd door Olink software of door het sturen van een SMS instructie: code TXT n,text,n,text...		Zie 6.8
Spraak bericht opnemen	De opname wordt uitgevoerd via een mobiele telefoon, het systeem moet in service of gebruikers mode staan. Kies in het systeem het SIM kaart nummer van uw telefoon. Wanneer het systeem antwoordt, toets dan SC, MC, UC code in en toets dan 892 . De kiezer zal aankondigen: "Je bent in de spraak bericht opname modus, zie de installatie handleiding."		
Rapportage aan telefoons	901 x	x=0 uitgeschakeld x=1 ingeschakeld (alle geprogrammeerde) x=2 ingeschakeld zonder melding activeren/deactiveren voor gebruikers 41 tot 50 (codes, kaarten & sleutel hangers) en master code activeren/deactiveren	ingeschakeld
Toegang op afstand	802 x	x=0 nee x=1 ja (via telefoon en internet) x=2 ja, maar alleen door geprogrammeerde telefoons	1=ja
Doorverbinden van inkomende SMS berichten	801 x	x=0 nee, x=1 Als de inkomende tekst geen SMS instructie is zal deze naar de eerste geprogrammeerde nummer worden verzonden in herinneringen M1 tot M8	ja
Automatische instelling van GPRS	903 x	X=0 automatische configuratie uitgeschakeld x=1 automatische configuratie ingeschakeld	Automatische configuratie ingeschakeld
SMS instructie bevestiging	904 x	x=0 nee, x=1 ja (per SMS antwoord)	ja
Reactie op inkomende gesprekken	905 x	x=0 geen reactie x=1 antwoord na 15 sec ringen	Antwoord na 15 seconden ringen
GSM signaal uitval indicatie	906 x	x=0 nee, x=1 ja (15min. uitval =fout)	no
Time synchronization via SMS	907 x	X=0 uit, x=1 synchronisatie aan	on
Phone speaker loudness	909 x	x=0..9, 0=minimaal,9=maximaal	5
Nummer dat moet worden gebeld om de SIM kaart geldigheid te behouden	910 xx..x*0	xx..x = tel. nummer (max.20 cijfers), 910*0 wis het nummer	Gewist
Beperking van het aantal verzonden SMSjes max. 50 SMSjes per 24 uur	803 x	1=beperking ingeschakeld, 0=beperking uitgeschakeld	Beperking ingeschakeld
SIM kaart krediet	U kunt naar uw tegoed informeren door het versturen van de SMS instructie: code CREDIT uu..u xx yyy zz waarbij code = master of service code, uu..u = GSM netwerk commando strikt aan het krediet (bijv. *104#), xx=auto-verhoor frequentie in dagen, yy=minimaal aanvaardbare balans, zz= de tekst positie waar het nummer met het saldo dat begint in het antwoord van de GSM provider. Indien het krediet lager is dan de ingestelde minimum waarde, dan zal de provider automatisch een SMS versturen naar de nummers M1 en M8 voor iemand die de SIM kaart op kan waarden		
Programmering via SMS	Het systeem kan op afstand worden geprogrammeerd via de SMS instructie code PRG volgende, volgende... waar zijn volgende programmering sequenties in het op dezelfde manier als van het toetsenbord (bijv. 8080 PRG*08080 201 # stelt de uitgangsvertraging in op 10 sec. (een ruimte in de sequentie veroorzaakt een 500 ms pauze)		
Registratie code	911 xx..x *0	xx..x = tel. nummer waarop de registratie code moet worden verzonden	
Her-registratie bij het GSM netwerk	893	De kiezer verbreekt de verbinding van het GSM netwerk en vervolgens registreert hij zich opnieuw. Deze functie kan ook worden uitgevoerd door SMS: Code GSM	
Kiezer reset	998080	Gereset naar de standaard instellingen en wist alle nummers. De tekst word niet gewijzigd.	
SIM kaart's PIN code	920 xx..x *0	xx..x = PIN, 920*0 wist de PIN (om een SIM kaart te gebruiken met een uitgeschakeld PIN gebruik)	Gewist
GPRS parameter settings	by SMS instruction: code GPRS apn user pass where apn = APN, user = username, pass = password (only enter the APN if the name and password are not required by the GSM provider)		

Tab. 7 kiezer programmeer sequentie

Tab. 7 continu

Functie	Sequentie	Mogelijke opties	Fabrieks instellingen
ARC algemeen telefoonnummer / IP adres / URL	01 p xx..x *0	p=1 ARC1, p=2 ARC2, p=3 IMG, xx.x = tel. nummer max. 30 cijfers. Bij het gebruik van IP protocol, IP of URL adressen zijn deze ingevoerd in plaats van telefoonnummers – zie URL commando Om de bijbehorende telefoonnummers of URL adressen te wissn toets 01p*0 in	gewist
ARC backup telefoonnummer / IP adres / URL	02 p xx..x *0	p=1 ARC1, p=2 ARC2, p=3 IMG, xx.x = tel. nummer max. 30 cijfers. Bij het gebruik van IP protocol, IP of URL adressen zijn deze ingevoerd in plaats van telefoonnummers – zie URL commando Om de bijbehorende telefoonnummers of URL adressen te wissn toets 02p*0	gewist
Algemene ARC URL adres instellen Zie ARC algemeen telefoonnummer / IP adres / URL	Uitgevoerd via OLink software of via SMS instructie code URL p xxxxxx : pppp waar p=1 ARC1, p=2 ARC2, p=3 IMG, xx.x = URL adres, pppp = poort adres (niet verplicht).. SMS instructie voorbeeld: URL 1 www.arc1.com : 08080 Voor het wissn van de adressen toets 01p*0, 02p*0 of ARC telefoonnummer		
Installatie (alarm systeem) ID voor ARC gebruik	03 p zz..z*0	p=1 ARC1, p=2 ARC2, p=3 IMG, xx..x = installatie nummer max. 8 cijfers 0 tot 9 en *1=A tot *6=F	0000
Het selecteren van de ARC communicatieprotocol	04 p x	p=1 ARC1, p=2 ARC2, p=3 ARC3(IMG) x=0 CID, x=1 Jablotron IP, x=2 Jablotron SMS, x=5 IMG – Jablotron beeld server	1 Jablotron IP 2 Jablotron SMS
Selectie van gebeurtenissen te melden aan ARC	05 p uu x	p=1 ARC1, p=2 ARC2 uu is een gebeurteniscode x=1 rapportage, x=0 geen rapportage	Alle gebeurtenissen worden gerapporteerd - zie tab. 3
Periodieke of vaste ARC verbinding controleren	06 p x	p=1 ARC1, p=2 ARC2 x=0 met een periode uit het laatste rapport volgens de 07 p hhmm instelling x=1 één keer per dag op de ingestelde tijd door het invoeren van 07 p hhmm	Met een periode na het vorige rapport (X=0)
ARC communicatie controleer periode	07 p hhmm	p=1 ARC1, p=2 ARC2 hhmm = uren, minuten, zie instelling 06 p x	2359
ARC Rapportage (ARC2 back-up ARC1)	08 p x	p=1 ARC1, p=2 ARC2 x=0 rapportage uitgeschakeld, x=1 rapportage ingeschakeld, x=2 alleen voor ARC1, sets die ARC2 back-up ARC1 hebben	1,2 ARC rapportage uitgeschakeld 3 ingeschakeld (IMG)
Opgenomen rapportages verstuurd naar ARCs on het geheugen van de centrale	001 x	x=0 nee (alleen opgenomen ARC communicatie fouten) x=1 ja (alle rapporten met uitzondering van communicatie controles)	nee
Wijzen op een ARC communicatie fout als een rapport niet succesvol is ontvangen binnen 110 sec van verzending	002 x	x=0 nee x=1 ja	nee
Toegang op afstand wachtwoord	894 xxx ...x *0	1-32 cijfers, (alleen cijfers die beschikbaar zijn wanneer er een toetsenbord wordt gebruikt)	1234ABCD
Vergrendeling van de ARC instellingen	091 xx..x*0	xx..x is jouw code (4 tot 8 cijfers) Het invoeren van deze code en vervolgens de service mode verlaten zal de ARC instellingen vergrendelen 091*0 zal de code wissn (permanent ontgrendeld)	ontgrendeld
Ontgrendel de ARC instellingen	092 xx..x*0	xx..x is de vergrendel code die wordt gebruikt door sequentie 091	ARC programmering kan tijdelijk worden ingeschakeld in de service mode door het invoeren van deze reeks. Het zal dan opnieuw worden vergrendeld bij het verlaten van de service mode. Voor permanente ontgrendeling zie sequentie 091
Periode van wachten voor het herhalen van onsuccesvolle communicatie aan de ARC	0001 p mmss	p=1 ARC1, p=2 ARC2 mmss = minuten, seconden	0015
Aantal herhaalde pogingen na mislukte communicatie aan de ARC	0002 p n	p=1 ARC1, p=2 ARC2 n= 1x tot 9x	2x